



COMMUNE DE RUSSIN
COMPTE - RENDU
ADMINISTRATIF ET FINANCIER
DE L'EXERCICE 2012



Mesdames et Messieurs les Conseillers municipaux,

En conformité des prescriptions de la loi du 13 avril 1984 sur les attributions des Conseils municipaux et sur l'administration des communes, j'ai l'honneur de vous présenter le compte-rendu administratif et financier de l'exercice 2012.

Alain Hutin
Maire

AVANT-PROPOS

Mesdames les conseillères,
Messieurs les conseillers,
Chers collègues,

Ce rapport administratif, qui marque la moitié de la législature est la meilleure occasion pour moi de remercier toutes les Conseillères municipales et tous les Conseillers municipaux pour leur ouverture d'esprit, la volonté d'avancer avec un esprit constructif. Vous avez pris des décisions importantes, engageant des moyens financiers conséquents, en ne tenant compte que de l'intérêt général. Grâce à vous, le projet de parking souterrain a été bouclé, présenté à la population, et ce, sans opposition. Les manifestations communales, qui ne pourraient exister sans la collaboration de tous, contribuent à promouvoir les valeurs chères à notre commune que sont l'accueil, la convivialité et le partage.

C'est également au personnel communal que je souhaite adresser mes remerciements. En effet, si la situation financière de la commune nous a permis de faire plus, cela a évidemment engendré plus de travail, tant pour notre secrétaire, Mme Marilène Demierre que pour notre employé, M. Alvaro Marques. A chaque sollicitation, en dehors des heures ou les week-ends, nous avons pu compter sur leur aide et leur participation.

C'est en espérant que les réalisations terminées (salle de vote et des mariages), en cours (fontaine du cimetière), ou à venir (parking, route des Molards) correspondent à l'attente de votre fonction de Conseillers-ères municipaux-ales, que je me réjouis d'avance d'effectuer en votre compagnie la deuxième partie de ce mandat.

Alain HUTIN
Maire

EXECUTIF MUNICIPAL

Le Conseil municipal pour la législature 2011-2015 est composé comme suit :

Exécutif

M. Alain Hutin, maire. Dicastère : administration, finances, informatique, urbanisme, état civil, sécurité, militaire

Mme Suzanne Serafini, adjointe. Dicastère : bâtiments, scolaire, culture, social, jeunesse, sport

M. Olivier Favre, adjoint. Dicastère : emplacements, routes, voirie, cimetière, feu, agriculture

Conseillers municipaux

Mmes Sylvie Desbaillet, Marcy Rossi, Suzanne Serafini MM. Sébastien Delesderrier, Olivier Favre, Alain Hutin (Président), Claude Membrez, Daniel Sandmeier, Pierre-Alain Wohlers.

FORMATION DES COMMISSIONS

Dix commissions permanentes chargées d'étudier les sujets soumis à l'approbation du conseil municipal ont été formées par :

Finances : Dicastère d'Alain HUTIN, maire

M. Alain Hutin, Président
 M. Sébastien Delesderrier, Membre
 Mme Sylvie Desbaillet, Membre
 M. Olivier Favre, Membre
 M. Claude Membrez, Membre
 Mme Marcy Rossi, Membre
 M. Daniel Sandmeier, Membre
 Mme Suzanne Serafini, Membre
 M. Pierre-Alain Wohlers, Membre

Urbanisme : Dicastère d'Alain HUTIN, maire

M. Alain Hutin, Président
 M. Sébastien Delesderrier, Membre
 Mme Sylvie Desbaillet, Membre
 M. Olivier Favre, Membre
 M. Claude Membrez, Membre
 Mme Marcy Rossi, Membre
 M. Daniel Sandmeier, Membre
 Mme Suzanne Serafini, Membre
 M. Pierre-Alain Wohlers, Membre

Sécurité : Dicastère d'Alain HUTIN, maire

M. Alain Hutin, Président
 M. Sébastien Delesderrier, Membre
 Mme Sylvie Desbaillet, Membre
 M. Olivier Favre, Membre
 M. Claude Membrez, Membre
 Mme Marcy Rossi, Membre
 M. Daniel Sandmeier, Membre
 Mme Suzanne Serafini, Membre
 M. Pierre-Alain Wohlers, Membre

Routes, voirie et agriculture : Dicastère d'Olivier FAVRE, adjoint

M. Sébastien Delesderrier, Membre
Mme Sylvie Desbaillet, Membre
M. Daniel Sandmeier, Membre

Emplacements communaux, cimetière : Dicastère d'Olivier FAVRE, adjoint

M. Claude Membrez, Membre
M. Daniel Sandmeier, Membre
M. Pierre-Alain Wohlers, Membre

Gestion des déchets : Dicastère d'Olivier FAVRE, adjoint

M. Claude Membrez, Membre
Mme Marcy Rossi, Membre
M. Pierre-Alain Wohlers, Membre

Bâtiment : Dicastère de Suzanne SERAFINI, adjointe

M. Sébastien Delesderrier, Membre
Mme Marcy Rossi, Membre
M. Pierre-Alain Wohlers, Membre

Ecole : Dicastère de Suzanne SERAFINI, adjointe

Mme Sylvie Desbaillet, Membre
M. Claude Membrez, Membre
Mme Marcy Rossi, Membre

Culture, Social, loisirs, Jeunesse, sport : Dicastère de Suzanne SERAFINI, adjointe

Mme Sylvie Desbaillet, Membre
M. Sébastien Delesderrier, Membre
M. Daniel Sandmeier, Membre

Impôts : Dicastère d'Alain HUTIN, maire

M. Olivier Favre, Membre
M. Sébastien Delesderrier, Membre
M. Claude Membrez, Membre
M. Rinaldo Amacker, Fiduciaire

La commission de réclamation sur la taxe professionnelle formée de 5 personnes a pour but de trancher en cas de contestation.

Les personnes suivantes en font partie :

M. Alain Hutin, Mmes Marcy Rossi, Suzanne Serafini, MM. Sébastien Delesderrier, Claude Membrez.

PARTICIPATION COMMUNALE

Service du feu (Dardagny/Russin)	Olivier Favre	Sylvie Desbaillet
Protection civile (Meyrin/Mandement)	Alain Hutin	
PGEE (plan général d'évacuation des eaux) Mandement	Alain Hutin	
Noctambus	Suzanne Serafini	
Communication journal « Russinfo »	Alain Hutin	Tout le conseil

SEANCES DU CONSEIL MUNICIPAL

Le conseil municipal a siégé à 9 reprises et a discuté des principaux points suivants : Le Conseil municipal a été présidé de janvier à décembre par M. Alain Hutin.

<u>Dates</u>	<u>Délibérations</u>
21 février	<p>Approbation de la restauration de la fontaine couverte de Russin</p> <p>Approbation de la réfection de la route des Baillet, chemin de Serve</p>
15 mai	<p>Approbation du compte de fonctionnement 2011 de la commune – délibération (Fr 3'260'098.34 aux charges et de Fr 5'486'606.80 aux revenus, l'excédent de revenus s'élevant à Fr 2'226'508.46), à l'unanimité, approuve le compte de fonctionnement 2011</p> <p>Approbation des crédits budgétaires supplémentaires 2011 et des moyens de les couvrir – délibération. Le conseil municipal a accepté à l'unanimité des membres présents les crédits budgétaires supplémentaires 2011 pour un montant de Fr 1'826'083.41, ces crédits supplémentaires sont couverts par les plus-values enregistrées aux revenus ainsi que par les économies réalisées sur d'autres rubriques de charges</p> <p>Approbation des comptes de l'exercice 2011 de la Fondation intercommunale des communes de Satigny Russin et Dardagny pour le logement et l'accueil des personnes âgées. Le conseil municipal, par 7 voix, approuve les comptes de ladite Fondation</p> <p>Approbation des comptes de l'exercice 2011 du groupement intercommunal des communes de Dardagny et Russin pour l'organisation du corps de lutte contre les sinistres. Le conseil municipal, par 7 voix, approuve les comptes dudit regroupement</p> <p>Approbation de l'ouverture d'un crédit extraordinaire de Fr 114'450.— pour travaux d'aménagement de la salle de mariage sise au rez-de-chaussée de la mairie. Le conseil municipal par 7 voix, approuve ladite ouverture d'un crédit extraordinaire</p> <p>Approbation d'un crédit d'étude pour un parking souterrain public. Le conseil municipal, par 7 voix, accepte ladite étude</p> <p>Approbation d'un crédit supplémentaire 2012 pour l'achat de quatre tentes pliables pour manifestations communale. Le conseil municipal, par 7 voix, accepte ledit crédit supplémentaire</p> <p>Approbation du plan localisé de quartier N° 29830-533 situé au chemin de la Croix-de-Plomb à Russin.</p>
04 septembre	<p>Approbation des comptes 2011 de la Fondation du Logement de la Commune de Russin. Le conseil municipal, à l'unanimité des membres présents, soit par 7 voix, approuve lesdits comptes</p> <p>Approbation de l'ouverture d'un crédit budgétaire supplémentaire 2012 de Fr 8'640.— destiné à la numérisation du plan du cimetière</p>

Approbation d'ouvrir un crédit de Fr 30'000.—pour la réalisation de l'étude géotechnique relative à la création d'un ouvrage de soutènement route des Baillets 74 à Russin

Approbation d'un crédit supplémentaire 2012 de Fr 45'000.— destiné à l'acquisition d'un véhicule voirie

16 octobre Approbation pour l'adhésion de la commune de Russin au Groupement Intercommunal pour l'Animation Parascolaire (GIAP)

13 novembre Approbation du budget de fonctionnement 2013 pour un montant de Fr 3'119'053.00 aux charges et de Fr 3'503'700.00 aux revenus, l'excédent de revenus présumé s'élevant à Fr 384'647.00

Approbation du montant de la taxe professionnelle communal et du taux des centimes additionnels

Approbation pour la désignation de l'organe de contrôle de la Fondation intercommunale de Satigny, Russin et Dardagny pour le logement et l'accueil des personnes âgées

PERSONNEL COMMUNAL

Administration et comptabilité : Mme Marilène Demierre, secrétaire générale (60%)

Fiduciaire : M. Rinaldo Amacker

Employé communal : M. Alvaro Marques (100%) dont 20% pour la Fondation concierge des immeubles de la Fondation du logement de la commune de Russin

Personnel temporaire : Durant les vacances d'été, 1 garçon a été engagé à titre temporaire pour une durée de deux semaines

POPULATION

Utilisation du sol (1)	Date	Russin		Canton de Genève	
		Hectare	En %	Hectare	En %
Surface totale (hectare)	2004	495	100.0	24'583	100.0
Surfaces d'habitat et d'infrastructure		67	13.5	9'409	38.3
Surfaces agricoles		263	53.1	11'162	45.4
Surfaces boisées		104	21.0	3'506	14.3
Surfaces improductives		61	12.3	506	2.1

Nombre d'habitants par localité



Population résidante selon l'origine et le sexe Situation à fin mars 2013

Commune	Suisse			Etrangers			Hommes	Femmes	Total	%	%
	Hommes	Femmes	Total	Hommes	Femmes	Total					
RUSSIN	189	174	363	65	60	125	254	234	488	48.0	25.6
Molards	7	10	17	-	1	1	7	11	18	61.1	5.6
Russin - plateau	5	2	7	6	3	9	11	5	16	31.3	56.3
Verbois	25	29	54	4	6	10	29	35	64	54.7	15.6
Teppes-du-Biolay	-	0	0	-	-	-	-	0	0	-	-
Russin - village	152	132	284	55	50	105	207	182	389	46.8	27.0

Source : OCSTAT-OCP

Population résidante	Date	Russin		Canton de Genève	
		Effectif	En %	Effectif	En %
Population totale (en fin d'année)	2012	490	100.0	470'512	100.0
Densité de population (habitants au km ²)		1.0	///	19.0	///
Population selon le sexe					
Hommes		255	52.0	227'697	48.4
Femmes		235	48.8	242'815	51.6
Population selon l'origine					
Genevois		236	48.2	167'428	35.6
Confédérées		130	26.5	113'726	24.2
Etrangers		124	25.3	189'358	40.2
dont Union européenne		95	19.4	121'428	25.8
Population selon le groupe d'âges					
0 - 19 ans		113	23.1	99'363	21.1
20 - 64 ans		302	61.6	294'744	62.6
65 ans ou plus		75	15.3	76'405	16.2
dont 80 ans ou plus		15	3.1	22'062	4.7
Variation annuelle totale de la population					
	2012	8	///	3'594	///
Naissances		3	///	4'645	///
Décès		4	///	3'201	///
Solde migratoire (immigrés - émigrés)		9	///	2'150	///

Doyenne de la commune
Doyen de la commune

Mme Augusta Buhler (née le 26.05.1907)
M. Auguste Rossi (né le 03.04.1913)

CHOMAGE

	Déc. 2004	Déc. 2005	Déc. 2006	Déc. 2007	Déc. 2008	Déc. 2009	Déc. 2010	Déc. 2011	Déc 2012
Nombre de personnes	4	6	4	5	4	8	7	8	7

La moyenne cantonale s'élève à 5.0%, soit 11'653 chômeurs.

PROMOTIONS CITOYENNES

Sept nouveaux citoyens et ont été invités à se rendre aux promotions civiques le 27 février 2012 organisées par la Ville de Genève au Théâtre du Léman. Cette cérémonie a accueilli tous les jeunes suisses et étrangers, majeurs en 2012.

ETAT CIVIL

	2006	2007	2008	2009	2010	2011	2012
Procédures préparatoires au mariage	0	2	2	4	1	3	1
Mariages célébrés	15	17	18	24	8	11	9
Naissances (survenues dans la commune)	0	0	0	1	0	0	0
Décès (survenus dans la commune)	0	1	2	0	3	3	1
Changement de nom	0	1	2	0	0	1	0
Reconnaissance		2	1	1	1	0	0
Actes d'origine délivrés	2	0	1	7	2	4	0
Actes d'état civil délivrés	24	36	35	45	28	49	25
Cartes d'identité délivrées	97	51	47	50	37	30	30
Enregistrement d'un partenariat						1	0
Naturalisations ordinaires						2	2

Depuis le 1^{er} janvier 2002, et ceci dans le but de se conformer aux directives fédérales, notre office d'état civil (ainsi que ceux des communes de Dardagny et Satigny) ont été regroupés en un office intercommunal sous l'appellation « Office d'état civil du Mandement » avec pour siège la Mairie de Satigny, sous la responsabilité de M. Olivier Sallet, officier d'état civil.

Malgré ce regroupement, les mariages peuvent continuer à être célébrés comme auparavant dans les 3 communes par l'Officier d'état civil titulaire ou par les membres des exécutifs, pour autant que ces derniers aient adhéré à l'Association des Officiers et Fonctionnaires de l'Etat Civil.

Suite au regroupement des offices d'état civil, il n'y en a plus que 15 en fonction pour l'ensemble du canton de Genève. Actuellement, le Département des Institutions souhaite encore réduire ce nombre à moins de 10.

A noter également que depuis le mois d'avril 2011, les communes tiennent elles-mêmes le registre des habitants pour les Confédérés.

Les communes ne délivrent plus les passeports depuis avril 2010. Ces derniers doivent être commandés directement à l'Office Cantonal de la Population.

NATURALISATION

Au cours de l'année, la mairie a donné un préavis favorable pour une demande de naturalisation.

ECOLE

La rentrée 2011 marque le début de l'harmonisation de la scolarité obligatoire au niveau suisse. (HarmoS)

La scolarité devient obligatoire pour tous les enfants âgés de 4 ans révolus au 31 juillet et les écoles enfantine et primaire sont désormais regroupées et numérotées de 1P à 8P.



Effectifs des classes en 2012-2013 (regroupement scolaire avec Russin Dardagny depuis 1973)

Ecole de Russin

1P et 2P	Mmes Regad / Carrel	22	45 élèves
1P et 2P	Mmes Deshusses / Carrel	23	

Ecole de La Plaine

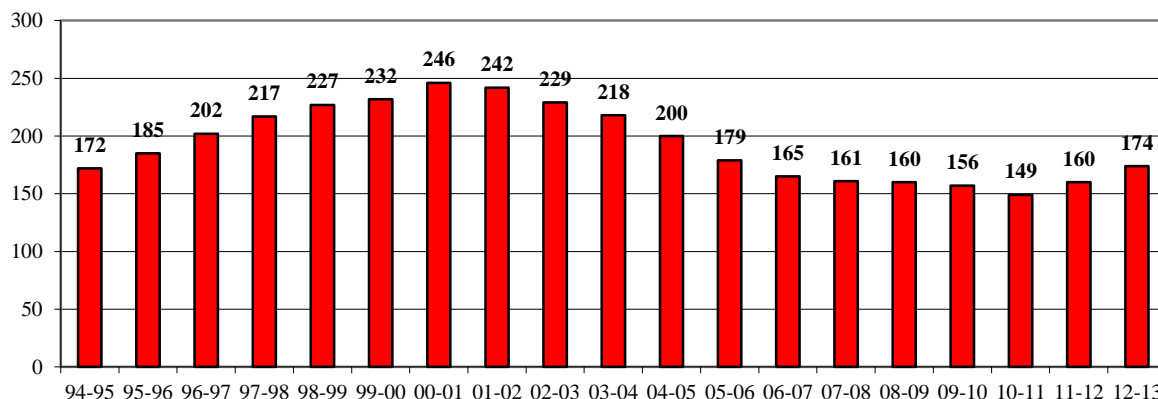
3P et 4P	Mme Häberlin	22	42 élèves
4P et 5P	Mme Noverraz	20	

Ecole de Dardagny

6P et 7P	Mme Frauchiger	22	87 élèves
5P et 6P	M. Morisod et Mme Lutz	23	
7P et 8P	Mme Wälti	22	
7P et 8P	M. Pinton	20	

total élèves des 3 écoles		174	
---------------------------	--	-----	--

Nombre d'élèves du regroupement Dardagny / Russin



Directeur d'établissement : Suite à la réorganisation de l'école primaire genevoise en 2008, 94 directeurs et directrices d'établissements ont été engagés par le Département de l'instruction publique. Depuis la rentrée 2009, M. Yves Corbat est en charge des écoles de Dardagny, La Plaine, Russin et Satigny.

Election du conseil d'établissement : Les candidats de notre commune élus pour les trois prochaines années sont : Rosa Tardin, école de Russin, Duyminh Than et Karin Nussberger, école de La Plaine, et Murielle Sermet Vasey pour l'école de Dardagny. Ce conseil comprend également quatre enseignants et un membre de chaque exécutif (Russin et Dardagny). Son rôle consiste notamment dans l'échange de tout sujet relatif à l'intérêt des élèves et en lien avec l'amélioration du climat de travail au sein des établissements de La Plaine / Dardagny / Russin.

Association des parents d'élèves (APE) : Depuis septembre 2012, son comité est formé de Mme Murielle Ramu, présidente, Mme Anne Gros, vice-présidente, Mme Florence Locatelli, secrétaire, Mme Karine Nussberger, trésorière. Nous pouvons toujours compter sur la précieuse collaboration de cette association pour l'organisation de la fête des écoles, la fête de l'Escalade et la mise sur pied, deux fois par année, d'une bourse d'échange d'habits, matériel de sport, livres, jouets, etc. pour les enfants.

Activités parascolaires, encadrement des enfants : Nous relevons en moyenne en 2012 une participation d'environ 25 enfants par jour qui sont accueillis, dans l'ancien pavillon des travaux manuels de l'école de La Plaine de 15h50 à 17h50, sous la responsabilité de Mmes Joëlle Di Giorgi, Emmanuelle Wenger et M. Mathieu Reichert, animateurs du GIAP. Ils organisent deux ou trois sorties par année dans le cadre des activités parascolaires. Le coût de ces transports est pris en charge par la commune.

Restaurant scolaire : L'association du restaurant scolaire de Dardagny, en fonction depuis la rentrée 2008-2009, a vu la fréquentation de son restaurant scolaire augmenter de manière significative. Cette association, qui a vu le jour grâce à un groupe de mamans, gère le restaurant. La commune participe par la mise à disposition des locaux et paie la subvention du GIAP ainsi que le salaire de Mme Cathy Bernet. Cette personne a la responsabilité de réchauffer les menus, de la mise en place et du rangement de la salle. Le service est assuré par des personnes du GIAP et par des bénévoles. Nombre d'enfants inscrits : 84. Coût d'un repas : Fr. 13.— (décomposé de Fr. 9,50 pour le repas et Fr. 3,50 pour le GIAP). La part GIAP/restaurants scolaire de la commune de Russin, période septembre 2011 – juin 2012, s'élève à Fr. 26'818 (sont comprises dans ce montant les prestations des activités parascolaires).

Fête des promotions des écoles : Cette manifestation s'est déroulée cette année à Dardagny en date du samedi 30 juin. Elle regroupe les élèves des écoles de Dardagny, La Plaine et Russin. La tenue de la buvette et l'organisation du repas ont été confiées, comme l'année dernière, à la Jeunesse mixte de Dardagny-Russin. L'APE s'est occupée de l'organisation des jeux. Le cortège est parti depuis la place du château pour rejoindre la salle polyvalente. Le BBDR a une fois encore assuré la partie musicale de la cérémonie.

Cycles d'Orientation : La rentrée 2012-2013 a vu 11 élèves rejoindre le CO Montbrillant. La commune a ainsi octroyé 12 subventions de Fr. 300.— sur les abonnements CFF/TPG.

Bus pour le regroupement scolaire : Coût pour l'exploitation de la ligne X en 2012 : Fr. 20'000.— pour Russin. Depuis la rentrée 2012-2013, les TPG ont exigé que chaque enfant soit muni d'un abonnement. La subvention du DIP s'élève à Fr. 10'000, c'est-à-dire le 50% du coût.

Bus pour la gymnastique : Les communes de Dardagny et Russin prennent en charge depuis 2002 le transport d'élèves des écoles de La Plaine et Russin (dès la 2P) pour se rendre aux leçons de gym à la salle polyvalente de Dardagny (Fr. 2'500.—) 1/3 à notre charge.-. Pour 2012, participation de la commune de Russin : Fr. 830.—. Ces transports sont assurés depuis le 1^{er} octobre 2006 par l'entreprise Meyer Transports SA.

CFF- desserte RER : La fréquence du RER a été augmentée et mieux adaptée à la situation. Les CFF ont mis un train supplémentaire à 07h11 au départ de La Plaine qui permet de décharger celui de 07h23. Malheureusement, pour des raisons de surcharge de trafic sur la voie, le premier ne s'arrête pas à Russin.

Pour des raisons de sécurité pendant les travaux sur les voies, les trains du soir sont remplacés par des bus jusqu'en 2014.

Passage sous voies : Un grand nombre d'utilisateurs du train n'empruntent malheureusement pas le passage sous voies et traversent sur les rails. Il faut savoir que la Police Ferroviaire qui effectue les contrôles peut verbaliser les contrevenants. Ces amendes seront d'un montant capable de dissuader les plus téméraires (environ Fr 150.—). Dans le cadre de la modernisation de la ligne, les barrières électriques devront être changées. L'étude d'un passage souterrain avec les CFF, n'ayant pas aboutie, le montant des travaux à charge de la commune étant beaucoup trop élevé (plus de trois millions !)

GARDERIE

Décompte et statistique 2011/2012 (du 01/09 au 31/08)		Fr.	Fr.
Recettes	Encaissements des parents		73'420
Dépenses	Salaires (y. c. charges sociales et assur.)	211'583	
	Assurances RC enfants	505	
	Loyer locaux	13'029	
	SIG	407	
	Taxes téléphones	371	
	Frais divers, petit matériel	5'023	230'918
Coût à la charge des communes			157'498
Répartition en fonction des présences des enfants (domicile) :		Dardagny	102'531
		Russin	54'967

Taux moyen de fréquentation par demi-journée = 15.7 enfants par demi-journée

Coût à charge des communes, par enfant à la demi-journée : Fr. 34.35

Rachel Morel est la responsable de la garderie depuis le 1^{er} janvier 2007. Françoise Jotterand (qui fête cette année ses 20 ans de service), Fabienne Piller et Nathalie Delisle sont ses collaboratrices.

SOCIETES LOCALES

La vie associative de notre commune est toujours animée par de nombreuses sociétés et associations tant culturelles que sportives. Nous vous en communiquons les noms des responsables :

Sociétés de Russin :

Paysannes et femmes rurales de Russin
Fête des vendanges
Papyrus, groupe de recherches historiques de Russin
Pompiers de Russin
Club de couture de la paroisse
Association « Les Copains d'abord »

Président(e) ou responsable

Sylvie Desbaillet
Frédéric Hiller
Noëlle Vuadens
Cap Antonio Guidi
Lucienne Porchet
Sandrine et P-Y. Taillebois

Société sportive Russin-Dardagny :

FC Donzelle

Alain Walder

Sociétés culturelles et diverses Russin-Dardagny :

Big Band Dardagny-Russin
Association Amarcordes
Jeunesse mixte Dardagny-Russin
Association des parents d'élèves (APE)

Eddy Jotterand
Michel Kiener
Léa Ramu
Murielle Ramu

du Mandement :

Société des Carabiniers réunis Satigny-Dardagny-Russin

Luc Vesin

ACTIVITES SPORTIVES

Sorties Mercredis de ski 2012 Satigny-Russin-Dardagny

Cette sortie remporte toujours un énorme succès. Un grand merci à tous les organisateurs et accompagnateurs non skieurs, sans eux, cette dernière ne pourrait avoir lieu.

CULTURE

Le Bibliobus de la Ville de Genève vient dans la Commune une fois par mois le lundi de 14h00 à 17h00h depuis septembre 2011 dans le préau de l'école de Russin. La prestation annuelle pour 2012 s'élève à Fr. 1'262.—.

	2012
Livres prêtés aux adultes	64
Livres prêtés aux enfants	483
Totaux	547
Inscription adultes	6
Inscriptions enfants	1
Fréquentation moyenne par tournée	28
Fréquentation totale adultes + enfants (pers.)	310
Nombre de passage du bibliobus	11



Manifestations culturelles et autres

Fête du 1^{er} août : A eu lieu cette année à Russin. Cérémonie officielle présidée par M. le maire Alain Hutin et allocution de MM. David Obrist, élève du Collège Voltaire et Mani Araipour, élève du Collège Nicolas-Bouvier. Clôture de la cérémonie officielle par un feu d'artifice. La soupe traditionnelle et les grillades sont servies par les sapeurs-pompiers et les dames paysannes.

Contes à rebours : Dans la tradition des veillées d'autrefois, les portes des maisons de la commune se sont ouvertes cette année encore pour y accueillir conteurs et conteuses ainsi que tous ceux qui avaient envie de replonger un peu dans le passé. Ces soirées ont eu lieu du 1^{er} au 23 décembre. Chaque soir, les contes à rebours s'ouvrent vers l'Inconnu... La dernière soirée a débuté avec un rendez-vous donné dans la cour du château de Dardagny pour ensuite se rendre à la chapelle de Malval par une descente au flambeau via le chemin de la Côte. A noter que l'illustration du programme a été offerte par Albertine Zullo Gros. Nos remerciements vont au groupe des organisatrices. Depuis plusieurs années, la commune soutient cette activité. En 2012 : Fr 699.--.

Festival des arts vivants à Russin : Ce festival a lieu les 15, 16 et 17 juin 2012. Une somme de Fr 1'000.— pour 2012 a été attribuée afin de soutenir cette manifestation.

Concerts de musique classique : L'association Amarcordes a organisé 7 concerts dans la salle des Chevaliers du château à Dardagny. Subvention annuelle de la commune de Russin: Fr 500.--.

Vendredi 14, Samedi 15 et Dimanche 16 septembre : 50^{ème} Fête des vendanges à Russin.

26 août – repas estival : 21^{ème} édition du repas estival, au bord de l'Allondon, sous les Baillets. Ce magnifique endroit, propriété de l'Etat, a été prisé par nos convives. Pour les plus courageux, départ à vélo de la mairie, pour les autres directement sur place.

Nos habitants ont pu apprécier un repas aux saveurs campagnardes concocté par les conseillers et leurs conjoints tout ceci sous la houlette de notre charmante adjointe Mme Suzanne Serafini. Nous avons compté la présence de 168 adultes et 39 enfants. Merci à tous ceux qui ont œuvré afin que cette magnifique journée pleine de gaieté reste parmi les moments privilégiés de notre vie communale.



Préparation enfumée....

Autres manifestations diverses :

Samedi 17 mars	Bal de la Jeunesse « Tout ce qui brille »
Samedi 31 mars	Troc de printemps de l'APE - Salle polyvalente à Dardagny
Samedi 12 mai	Caves Ouvertes
Samedi 12 mai	Soirée du Big-Band de Dardagny-Russin - Salle polyvalente à Dardagny
Mardi 29 mai	Fête des voisins
Samedi 08 juin	Kermesse de l'école de Russin
Jeudi 07 juin	Don du sang à la salle communale de Satigny
Du 15 au 17 juin	Festival champêtre des Arts vivants de Russin
Samedi 23 juin	Fête de la Musique organisée par la Jeunesse de Dardagny Russin
Samedi 30 juin	Fête des écoles – salle polyvalente de Dardagny
Samedi 20 et	
Dimanche 21 octobre	Course de côte de Verbois
Samedi 3 novembre	Troc d'automne de l'APE - Salle polyvalente
Jeudi 15 novembre	Repas des aînés
Samedi 24 novembre	Marché de Noël aux hangars Rotheris et Porchet
Samedi 01 décembre	Décoration de l'arbre de Noël et soupe populaire offerte aux habitants de Russin
Jeudi 06 décembre	Spectacle « Farfelune » aux élèves de l'école de Russin

SERVICE SOCIAL

Distribution de fleurs, chocolat et de bouteilles aux aînés : A l'approche de Noël, l'exécutif a effectué sa traditionnelle tournée le 8 décembre chez 17 personnes âgées. Ces visites sont toujours attendues et donnent l'occasion d'échanges d'idées fort appréciées.

Repas offert aux aînés : Le 15 novembre 2012, pour cet agréable rendez-vous annuel, nos 46 aînés ont été conviés à la salle communale et ont pu apprécier le repas confectionné par Lidia et Luis Goncalves du café-restaurant « Le Vignoble Doré ». Ils ont pu savourer tartare de saumon et ses toasts, médaillon de chevreuil aux girolles et sa garniture chasse, gratin dauphinois, meringue double crème de Gruyère et chantilly, café et pousse-café. Comme à leur habitude, les enfants de l'école enfantine ont apporté la fraîcheur de leurs chants à nos aînés.

Association Les Copains d'Abord : Nous participons financièrement au loyer de cette association à hauteur de Fr 435.— par mois. L'association a été dissoute en été 2012 par le manque de fréquentation d'enfants.

Groupe des aînés "Allons Donc": M. Eric Schmidt, conseiller municipal de Dardagny, a organisé la sortie annuelle des aînés à destination de Romont et sa région avec la visite du Vitromusée et celle de la maison Cailler. 12 aînés de Russin y ont participé.

Familles d'accueil pour les enfants : La commune n'a pas rejoint la structure de « L'accueil familial de jour Meyrin, Vernier, Mandement » pour la petite enfance de 0 à 12 ans suite au changement de la loi qui concerne la professionnalisation de cette fonction. Pour adhérer à cette structure un montant de Fr. 5'000.— est demandé. Il n'y a pour l'heure aucune famille d'accueil de la commune inscrite auprès de cette association. Si le besoin se fait ressentir, la commune soutiendra les mamans de jour.

Actions sociales et jeunesse /Meyrin : Nous avons participé au financement d'une aide pour un jeune de Fr 200.— en 2012.

Antenne du centre d'action sociale et de santé pour le Mandement à Satigny : Depuis le début 2007 notre commune dépend du CASS de Meyrin. L'antenne de Satigny a fermé.

Dons pour associations en Suisse: Nous avons effectué des dons à 29 œuvres de bienfaisance en Suisse pour Fr. 8'400.— :

Solidarité femmes	500.00	Club des Lutteurs	200.00
Fond. Privée d'entraide (HUG)	2'500.00	Le Caré	200.00
La Coulou	200.00	Armée du Salut	200.00
Pro Infirmis	200.00	Hôpiclown	200.00
Terre des Hommes	200.00	La Main tendue	200.00
Clair Bois	200.00	Nez rouge	200.00
Carrefour	200.00	Centre social protestant	200.00
Ass. lecture et compagnie	200.00	Ligue contre le cancer	200.00
La Croix-Rouge	200.00	Ass.des scout	200.00
Club en fauteuil roulant	200.00	Les Schtroumpf	200.00
Association Virgule	200.00	Association un enfant, un cadeau	200.00
Bateau de Genève	200.00	Caritas	200.00
L'Orangerie	200.00	Communauté des chiffonniers	200.00
Ass. Alzheimer	200.00	Courir ensemble	200.00
Ass. Pour l'entretien	200.00		

Dons pour aide humanitaire à l'étranger :

UNICEF	200.00
Sœur Emmanuelle	200.00

FONDATION INTERCOMMUNALE DES COMMUNES DE SATIGNY, RUSSIN ET DARDAGNY POUR LE LOGEMENT ET L'ACCUEIL DES PERSONNES AGEES « RESIDENCE MANDEMENT »

En 2004, la résidence du Nant d'Avril a été intégrée dans l'organisation de la Fondation intercommunale des communes de Satigny, Russin et Dardagny pour le logement et l'accueil des personnes âgées "Résidence Mandement". Ces deux entités fonctionnent en tant que Sarl.

Résidence Mandement

Maison pour personnes âgées à Satigny - 45 lits – Ouverte en octobre 1998.

Directrice : Lijana Krsteva.



Résidence du Nant d'Avril

Maison pour personnes âgées à Satigny atteintes de déficiences tant physiques que mentales - 38 lits - Directrice : Brigitte Mottet.

Comptes de la Fondation

		Comptes 2011	Comptes 2012
<u>Produits</u>	Location immeuble	624'000.00	624'000.00
	Intérêts actifs	3'128.65	2'290.45
	Remboursement impôts 2010	17'120.00	0.00
	Rétrocession DSR sur repas	33'010.85	33'224.30
	Total des produits d'exploitation	677'259.50	659'514.75
<u>Charges</u>	Entretien, réparation installations fixes	21'335.80	20'769.75
	Frais de bureau, administration	4'418.00	4'490.00
	Assurances	17'167.30	16'196.80
	Impôts	0.00	0.00
	<u>Charges financ.</u>	Intérêts hypothécaires	0.00
	Frais bancaires	16.00	16.00
<u>Amortissement- Réserve</u>	Immeuble, agencement, matériel	252'983.46	255'637.08
	Total des charges d'exploitation	295'920.56	297'106.63
	Bénéfice d'exploitation	381'338.94	362'408.12
<u>Ch./pr. hors exploitation</u>	Constitution réserve grands travaux	-196'000.00	-196'000.00
	Bénéfice de l'exercice	151'022.10	166'408.12
		2011	2012
<u>Résultat net</u>	Résidence du Mandement	82'142.90	25'457.79
	Résidence du Nant d'Avril	81'678.06	92'564.38

BATIMENT**Principaux travaux effectués**

- Mairie de Russin** : Salle des mariages (rez-de-chaussée) : Fr. 97'710.79 (provisions)
- Local des sociétés** : Peinture : Fr 1'886.--

ROUTES – EMBLEMEMENTS COMMUNAUX

L'hiver 2012 a été encore cette année coriace. Pelle et sel ont été à l'honneur pour le nettoyage de nos routes.

L'entretien courant de notre réseau routier se poursuit par la réparation de divers trous et fissures.

Principaux travaux d'entretien effectués :

Fontaine du cimetière : En vue de la réfection complète du toit, du sol, des écoulements et de la place alentour (pose de bans, bouteroues et plantations) une subvention a été demandée. L'estimation des travaux se monte à Fr 180'000.—.

Les travaux ont débuté octobre 2012.

Les travaux de maçonnerie ont été adjugés à l'Entreprise Maulini SA, pierre de taille à l'entreprise Comte, succ.Sàrl, la charpente à l'entreprise Lädermann Charpente, la couverture-ferblanterie à l'entreprise Mouter Sàrl, l'échafaudage à l'entreprise Echami Echafaudages SA, restent à adjuger les peintures et les aménagements extérieurs.

Concernant les tuiles, elles seront nettoyées, récupérées puis déposées. La durée des travaux est d'environ 4 mois selon la météo.



Glissement de terrain aux Baillets : Dans le cadre de la problématique du glissement de terrain, le bureau Amsler Bombeli ont été contactés afin d'établir une offre pour une étude géotechnique sur la parcelle cadastrée 2579 située 73 route des Baillets à Russin : Fr 11'696.40.

Bacs à fleurs : Le remplacement des bacs à fleurs en bois devant la salle de sociétés s'avère nécessaire. Notre conseiller municipal, M. Daniel Sandmeier a commandé 3 neufs de forme carrée, d'env. 80 x 80 cm : Fr 2'184.--

Achat d'une camionnette NISSAN : Fr 43'000.—

Achat de 4 tentes pliables pour manifestation : Fr 14'583.00

Info radar : Dans le cadre de la campagne du TCS « Slow down » et en vue de la rentrée scolaire, un radar a été posé du 20 au 26 août 2012 au croisement entre la route du Mandement et la route des Molards en direction de Satigny. Selon les conclusions du TCS, les résultats sont favorables relativement aux limitations de vitesses actuelles, également le cas sans l'influence positive de l'info radar.

Route des Baillets et chemin de Serve

Pose de l'enrobé à la route des Baillets par l'entreprise Colas Fr 39'862.80

Rabotage du revêtement bitumeux et enrobé de la route des Baillets par l'entreprise Colas : Fr 67'862.80

Accès Cave Mallet travaux effectués par Colas, (chemin menant le long de la Cave des Baillets entre la route des Baillets et la commune de Satigny) a été refait : Fr 48'600.—. (La commune de Satigny a participé à moitié soit Fr 24'300.--)

Chemin de Serve, travaux effectués par Colas, la route est abîmée principalement sur la partie proche de l'intersection de la route du Mandement : Fr 39'920.00

Route du Mandement (travaux effectués par Piasio), traversée pour réseaux SIG et revêtement, pose du phono absorbant : Fr 34'359.75

Chemin des Feuilletières : la DGM a accepté la pose d'un panneau de « stationnement interdit » sur la place au bord de l'Allondon, permettant ainsi à SIG d'atteindre la station de pompage et aux agriculteurs riverains de pouvoir faire demi-tour sur ce chemin sans issue.

Afin de régler les rapports de priorité aux débouchés de la route des Baillets avec la route des Molards et de la Chaumaz des marquages et un « STOP » ont été posés. Au croisement du chemin de la Fioule et de la route des Baillets un miroir et un STOP ont été installés. L'entreprise Colas a effectué les travaux ainsi que les marquages : Fr 13'879.11

Pose d'un miroir par Traceroute SA au chemin des Feuilletières : Fr 536.75

Intervention à la route des Baillets par l'entreprise Liaudet Pial : Fr 3'457.40

La porte du local pompiers aux Baillets a été réparée par l'entreprise Lädemann Charpente : Fr 2'461.85

Support pour le sapin, travail effectué par les Fers d'Auré : Fr 1'350.--

Préau de l'école : Pose d'un banc hexagonal en bois dur huilé avec dossier : Fr 5'492.40

Table de ping-pong : Fr 2'944.20

Tant le banc que la table de ping-pong sont réalisés par un atelier d'handicapés

Creuse et préparation par l'entreprise Béchaz : Fr 21'601.40

Décoration florale dans la commune : Fr 1'182.00

Le pont des Baillets, inauguré en 1882, a été restauré, une consolidation des piliers a été entreprise.

Congélateur : Durant l'été 2012, les parois du congélateur se sont déformées, du givre s'est formé autour des portes. Des devis ont été demandés. Dès leurs retours, nous évaluerons si nous devons réparer, ou remplacer, voire déplacer le congélateur dans le cadre du projet de parking.

Safety Management : Le conseil municipal a mandaté Park Management, entreprise de sécurité, pour effectuer une tournée sur la commune. A fin décembre 2012, les avis exprimés par la population russoise sont plutôt favorables.

Redevance annuelle 2012 des SIG pour l'utilisation du domaine public : Fr 17'134.90. Notre commune a vu une diminution entre 2010 et 2011 s'élevant à 4.7%.La redevance est basée sur la distribution d'énergie électrique des consommateurs établis dans notre commune (art. 32 de la LSI 2 35 qui stipule « la redevance s'élève à 15% des recettes brutes pour l'utilisation du réseau électrique sur le territoire de la commune, encaissées pendant l'exercice considéré).

Bar de la Jeunesse Mixte de Dardagny-Russin : Le bar sous l'école a été mis à disposition de la Jeunesse mixte de Dardagny Russin.

Ce bar est mis à leur disposition pour autant qu'ils assurent la sécurité et le respect des voisins quant au bruit et à l'ordre dans le village.

La ventilation du bar a été changée par l'entreprise Cramatte : Fr 2'268.--

CIMETIERE

Cimetière

	Russin					
	2007	2008	2009	2010	2011	2012
Dépôt urnes	2	1	3			--
Nombre d'inhumations	1	0	1	1	1	--

Le plan numérisé du cimetière sera mis en place pour 2013

URBANISME

Préavis favorables donnés par la mairie à la police des constructions à la suite de demandes d'autorisations de construire

	Constructions	Rénovations – Transformations	Démolitions	Constructions	Rénovations – Transformations	Démolitions	Aménagement	Constructions	Rénovations – Transformations	Démolitions	Aménagement
	2010	2010	2010	2011	2011	2011	2011	2012	2012	2012	2012
Rénovation et transformation d'une maison villageoise		4			2				5		
Réfection d'une toiture									2		
Agrandissement d'un manège ou maison		1		1				1			
Construction d'un bâtiment villageois	2		1								1
Installation de capteurs solaires en toiture	1			2				1	2		
Création de jour en toiture	1										
Création d'un balcon				1							
Cabanon de jardin Installation				1				1			
vérandas				1				1			
Aménagement des teppes							1				

De plus, un préavis défavorable a été émis sur l'année.

CANALISATIONS

Plan général d'évacuation des eaux (PGEE)

En conformité avec la loi fédérale, nous avons débuté le cahier des charges en 2006 pour le PGEE en partenariat avec les autres communes du Mandement. La réalisation a été attribuée au Groupement GIPAC. Ce plan arrive à bout touchant, les phases II (concept) et III (mise en œuvre) sont soumises pour approbation au Conseil d'Etat.

VOIRIE

Levée des déchets

La levée se fait le vendredi en matinée. Lorsque le vendredi est un jour férié le ramassage s'effectue le jeudi.

Ferraille ménagère

Levée 3 fois par an : mois de février, mai et octobre. Seule la ferraille ménagère est acceptée (ferraille industrielle exclue).

Déchetterie

Emplacement : devant les locaux « feu » et « voirie », chemin des Christophes, bennes pour le papier, le verre, l'aluminium, le fer, les huiles, les textiles (habits et souliers), les piles et le PET, les cartouches d'imprimantes, les cartouches « Nespresso » et les ampoules électriques.

Containers à verre et papier

Répartis dans la commune : aux Bailleys, chemin de Serve, route des Molards, chemin des Christophes, chemin de la Croix-de-Plomb.

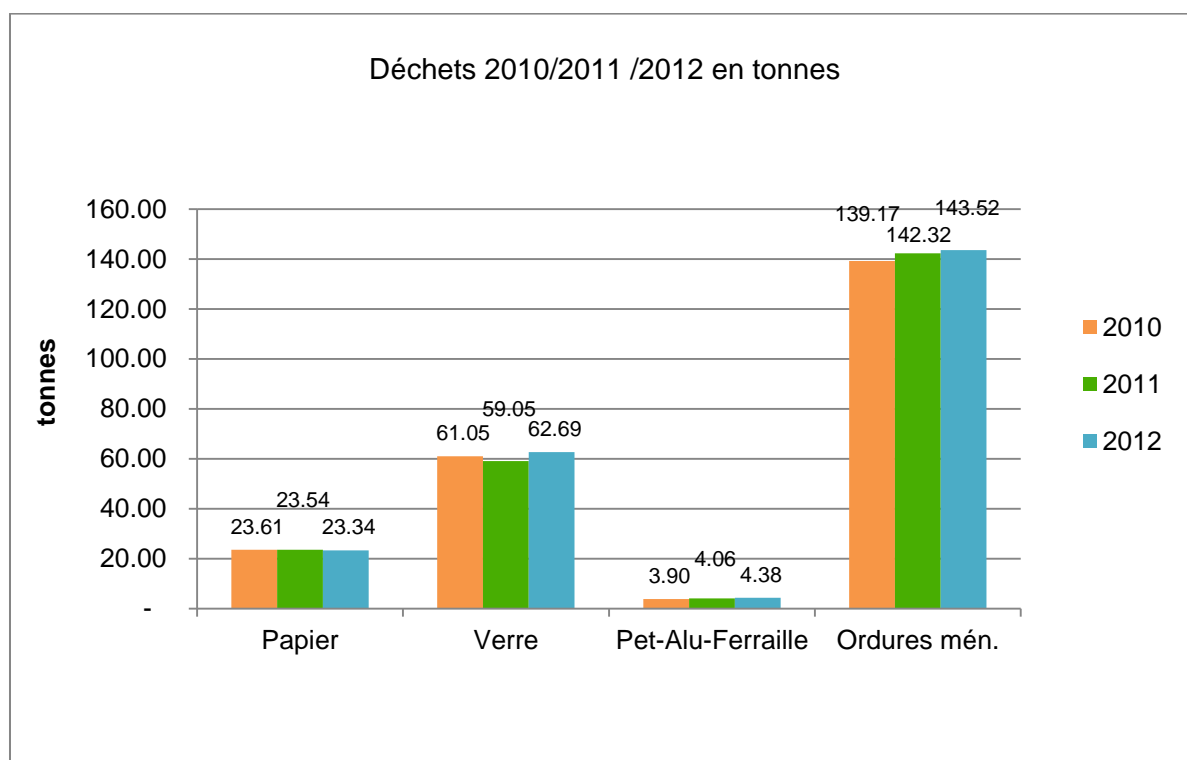
Les déchets jardins sont à déposer sur la route des Molards et les branches d'arbres au chemin des Velours.

Les autres objets tels que meubles, pneus, appareils électriques, informatiques, matériaux de construction, bois peuvent être déposés gratuitement pour les privés à la déchetterie cantonale du Nant de Châtillon à Bernex du lundi au vendredi de 14h30 à 19h30 et les samedi et dimanche de 09h30 à 17h00.

Afin de mieux les identifier, tous les containers de la commune ont été repeints : en bleu pour le verre, blanc pour le papier et gris pour les ordures ménagères avec leurs logos respectifs collés dessus.

Statistiques :

Déchets (en tonnes)	2010	2011	2012	variations
Papier	23.61	23.54	23.34	- 0.8 %
Verre	61.05	59.05	62.69	+ 6.2 %
Pet / Alu / Ferraille	3.9	4.06	4.38	+ 7.9 %
Ordures ménagères	139.17	142.32	143.52	+ 0.8 %



L'entreprise Transvoirie qui s'occupe de la levée des ordures nous donne entière satisfaction. Quant à l'entreprise Serbeco SA, elle a pour mandat de vider les différents containers de la déchetterie. Nous constatons une hausse de 0.8% des ordures ménagères par rapport à l'année dernière.

SERVICE DU FEU

Au 31 décembre, la nouvelle compagnie de sapeurs-pompiers n° 101 comprend 50 hommes (y compris les officiers).

Effectif au 31 décembre 2012	52 pers.		
Démission au 31 décembre 2012	Sap. Simon MYARA		
Retraite au 31 décembre 2012	Plt Patrick DUVERNAY		
Recrutement pour le 01.01.2013	Sap. Dan RÖTHLISBERGER		
Admissions :	Sap. Jean-Marc PORCHET Sap. Fabien DESBAILLET		
Exercices de compagnie	03 mars	Exercice (à <i>Russin</i>)	
	02 juin	Exercice (à <i>Dardagny</i>)	
	13 octobre	Exercice (à <i>Russin</i>)	
	10 novembre	Exercice (à <i>Dardagny</i>)	
Réunions des cadres	21 février 30 mai 10 octobre 10 novembre		
Réunions d'Arrondissement Rhône-Lac	4 réunions		
Formations	<u>Ecole de commandant :</u> Plt Frédéric HILLER		
	<u>Ecole de formation :</u> Sap. Vncent MONNIER		
	<u>Ecole Porteurs AR :</u> Lt Cyrille DUCHENE Cpl Frédéric GAILLARD Cpl Mathieu JAQUIER Sap Nelson SIMAO Sap Raphael DUSSUET Sap. Antoine PEILLEX		
Interventions	28 avril	Alarme animaux destruction Insectes	Rte du Mandement
	20 août	Alarme-incendie bâtiment-cheminée	Rte des Baillets/café
	10 octobre	Alarme-prévention-voie publique arbre	Rte de La Plaine 79
	10 octobre	Alarme-prévention-voie publique arbre	Rte des Baillets
	28 octobre	Alarme-prévention-voie publique arbre	Ch. du Rail
	28 octobre	Alarme-déblaiement-voie publique arbre	Rte des Baillets 73
	10 novembre	Inondation villa (1 ^{ère} interv)	Rte du Mandement
	10 novembre	Inondation villa (2 ^{ème} interv)	Rte du Mandement
	03 décembre	Alarme – Inondation- bâtiment-cave	Rte de la Plaine 94

	03 décembre	Alarme – Inondation- bâtiment-cave	Rte de la Plaine 90
	11 décembre	Alarme – Incendie- véhicule léger	Rte de la Plaine 88
Activités Etat-major	26 janvier	Réunion d'arrondissement	
	06 février	Réunion des commandants à Bernex	
	25 février	Assemblée générale caisse de secours à Collex	
	01 mars	Rapport technique 1/2012 des chefs de corps sapeurs-pompiers du canton de Genève	
	10 mars	Assemblée Générale Fédération des corps sapeurs-pompiers du canton de Genève	
	11 avril	Réunion + souper de l'école des commandants à Russin	
	12 mai	Représentation fin école de Cdt à Bernex	
	24 mai	Réunion d'arrondissement	
	06 juin	Formation et préparation du groupe PR (porteur d'appareil)	
	11 juin	Rapport coordination / transmission à Bernex	
	19 septembre	Réunion à la mairie de Dardagny – budget 2013	
	20 septembre	Réunion d'arrondissement	
	27 septembre	Rapport technique 2/2012 des chefs de corps de sapeurs-pompiers du canton de Genève	
	12 novembre	Réunion cadres pour préparation assemblée caisse de secours	
	22 novembre	Réunion d'arrondissement	
Missions diverses	30 juin	Fête des promotions, escorte cortège	
	1 ^{er} août	Fête du 1 ^{er} août, sécurité feu	
	11 décembre	Cortège de l'Escalade, escorte cortège	
Activités de l'amicale Russin	20 janvier	Repas des retraités	
	29 mars/01.04	Voyage amicale de Dardagny-Amsterdam	
	04-05 mai	Vente de géraniums	
	12 mai	Caves Ouvertes (Sécurité parking+vente de verres)	
	31 août	Organisation parking+buvettes	
	1-2 sept.	300 ^{ème} Jean-Jacques Rousseau	
Activités de l'amicale	1 ^{er} août	Organisation de la fête nationale de Russin	
	Septembre	Fête des Vendanges	



Commentaires du Commandant Guidi :

L'année 2012 a été marquée par diverses interventions, telles que de grosses opérations de tronçonnage et de pompage d'eau, dues aux fortes intempéries.

Dans le domaine de l'instruction, une équipe de porteurs respiratoires a suivi la formation à Bernex et a déjà pu pratiquer le port de l'appel lors d'exercices de la compagnie.

La compagnie a également été sollicitée pour les diverses manifestations communales.

Nous soulignons le départ à la retraite du Plt Patrick DUVERNAY. Il aura marqué son passage dans notre compagnie par son travail et son dévouement ainsi que sa personnalité. Tout au long de sa carrière, il en fût un leader, tant au niveau du commandement que de la formation.

Le Cap. Antonio GUIDI a annoncé que pour des raisons professionnelles (fusion SSA-SIS), il devra cesser ses activités au sein de la compagnie au 31 décembre 2013, après 25 ans de services.

Il a donc anticipé son prochain départ en préparant son successeur, le Plt Frédéric HILLER. Ce dernier a suivi l'école de commandant en 2012, pour reprendre le commandement de la compagnie au 1^{er} janvier 2014.

Afin que le relais soit passé dans les meilleures conditions, l'année 2013 sera consacrée à la formation sur le terrain du nouveau commandant.

La compagnie est toujours à la recherche de nouveaux sapeurs pour renforcer ses rangs. Pour ce faire, les sections de Dardagny et Russin attendent que leurs mairies respectives qu'elles fassent de la promotion auprès de la population susceptible d'être intéressée par cette activité.

PROTECTION CIVILE

Un groupement intercommunal Meyrin / Mandement a été mis en place, celui-ci permet avec un coût relativement raisonnable de répondre aux lois fédérales. Il faut savoir que la confédération cherche à se dégager de la PC et à tout remettre sur les cantons, ce qui veut dire que les coûts ne manqueront pas d'augmenter pour les communes dans les années à venir. Nous maintenons d'étroits contacts avec la PC de Meyrin-Mandement sous le commandement de M. Didier Brodard ainsi que du responsable délégué à la Protection Civile, le Conseiller administratif de Meyrin M. Pierre-Alain Tschudi.

POLICE

Poste de police : Nous entretenons d'excellents contacts avec l'état-major du poste de police de Blandonnet, dont le Maréchal Philippe Rossel en maîtrise les rouages. Au cours d'entretiens réguliers, nous abordons tous les problèmes qui touchent notre commune et ensemble cherchons les meilleures solutions pour les régler.

Garde-champêtre : M. Gérard Bétrisey assume depuis le 1^{er} janvier 2002 la fonction de garde-récolte pour les trois communes du Mandement. M. Richard Plan a été démis de ses fonctions et a été remplacé par M. Pierre VUISSOZ.

Coût pour notre commune en 2012 : Fr. 1'353.30.

Médailles de chiens : Au cours de l'année 2012, la mairie a vendu 38 médailles, qui correspond à Fr 380.- d'émolument. Le montant de la médaille est directement encaissé par l'administration fiscale.

TRANSPORTS PUBLICS

CFF : Le RER effectue actuellement 34 courses par jour ouvrable entre Genève et La Plaine et 8 courses entre Genève et Bellegarde. Pour des raisons de sécurité dues à l'absence d'un deuxième quai, les trains à destination et en provenance de Bellegarde ne s'arrêtent plus à La Plaine, ce qui a perturbé l'organisation des transports en bus pour nos jeunes fréquentant le cycle, notamment pendant la pause de midi.

TPG : L'exploitation des lignes X et X Satellites est assurée par les TPG. 13 courses journalières aller-retour La Plaine-Aully, 4 courses La Plaine-Russin, 12 courses La Plaine-Dardagny et 4 courses La Plaine-Russin-Dardagny durant les périodes scolaires. L'entreprise GLOBE, sous-traitant pour les bus est également mandatée pour les autres périodes (Proxibus et Télébus à la demande).

Abonnements annuels : La Commune de Russin et Unireso ont proposé une réduction de Fr 100.— sur l'achat d'un nouvel abonnement annuel Unireso « Tout Genève ». Ce projet touche uniquement les nouveaux abonnés annuels, cette aide financière vise à favoriser l'utilisation des transports publics par les habitants de la commune. Cette offre a remporté un vif succès et sera reconduite pour 2013.

Association Noctambus : Cette association s'occupe de l'organisation des transports destinés aux noctambules les vendredis et samedis. Toutes les communes du canton (ainsi que plusieurs vaudoises et françaises) soutiennent financièrement cette association.

Une demande de modification du réseau Noctambus (N67) a été demandée par Russin. Possibilité d'avoir un transport supplémentaire entre 23h.30 et 02h.50. Coût annuel: Fr 2'014.—.

Nouvelles appellations des lignes Noctambus sur le Réseau Régional en vigueur dès le 11 décembre 2011. Russin est desservi avec la ligne N° 67 et sera nommé Cassiopée. Toutes les lignes prennent des noms de constellations. Une nouvelle ligne dessert Divonne. Un projet pour Saint-Julien et avec le CEVA est en cours. En pourparlers également, un Noctambus sur rail en 2015.

Cartes journalières CFF : La commune de Satigny fournit aux habitants de la commune des cartes journalières de transport CFF pour Fr. 45.— par jour, pour autant que cela soit 10 jours avant la date de départ prévue.

LOISIRS

Fête des vendanges à Russin les 14, 15 et 16 septembre 2012 / 50^{ème} Edition

Trois jours de fête par très beau temps !



Le parrain de la 50^{ème} édition de la Fête des vendanges fut M. Alain Morisod, auteur compositeur, interprète et producteur musical

Sous la houlette de son Président, M. Frédéric Hiller, cette fête populaire, considérée comme l'une des plus importantes de notre canton, s'est déroulée les 14, 15 et 16 septembre. Depuis 1965, un cartel de sociétés s'est constitué afin de pouvoir répondre à l'afflux d'un public sans cesse plus nombreux.

Les festivités ont commencé le vendredi 14 septembre sous la tente de la « Jeunesse », autour d'une gigantesque broche de bœuf genevois. Puis à 21h00 le grand bal d'ouverture conduit par Alain Morisod, parrain de cette 50^{ème} édition et véritable légende.

En cette année 2012, les vins du millésime 2011 ont été fêtés. Ils ont été honorés par la présence de leur marraine, Mme Brigitte Rosset, comédienne, auteur et metteur en scène et leur parrain M. Claude Legras, chef étoilé du restaurant le Floris à Anières.

L'année 2012 fut excellente. Comme de coutume, une diversité fabuleuse s'exprime au travers de la fête, celle de la restauration, de la musique pour, au final, faire vivre à une grande foule un week-end chaleureux dans notre commune.

Le coin du connaisseur propose toujours un grand nombre de cépages à déguster grâce à son florilège de crus différents.

Cette manifestation contribue à entretenir un dialogue ville-campagne nécessaire à la meilleure compréhension de chacun.

Pour la 50^{ème} édition de la Fête des Vendanges, le soutien de la Mairie s'est élevé à hauteur de Fr 26'696.—.





FINANCES DE LA COMMUNE

Le compte rendu de l'exercice 2012 donne les renseignements financiers suivants.

Compte de Fonctionnement 2012

Total des revenus	2'650'522.23
Total des charges	<u>2'641'515.49</u>
Excédent	9'006.74
	=====

Suite à une situation financière plus favorable pour la commune, le conseil municipal a décidé de baisser son centime additionnel en 2012 de 51 à 42.

Le détail des comptes se trouve à la fin de ce rapport.

FONDATION DE LA COMMUNE DE RUSSIN POUR LE LOGEMENT

Les membres du Conseil de fondation de la commune de Russin pour le logement, élus le 8 mars 2012, sont :

M. Alain Hutin	Président
M. Hubert Rossi	Vice-président
M. Rinaldo Amacker	Trésorier

Nommés par le conseil municipal	Mme Sylvie Desbaillet, MM. Olivier Favre et Pierre-Alain Wohlers
Elus par cooptation	MM. Guy Julini et Nicolas Yerly, membres.
Organe de contrôle	M. Eric Solèr

Démissionnaires (Mmes Nadia Penet et Suzanne Serafini, M. Michel Desbaillet)

Nos immeubles situés du 333 - 347 route du Mandement sont gérés par la Régie Baezner depuis le 01.01.2010.

M. Alvaro Marques (100%) dont 20% pour la Fondation, concierge des immeubles de la Fondation du logement de la commune de Russin et 80% pour la commune. La mairie recevra le salaire du concierge (part de la Fondation) directement de la régie ceci dans un but de simplification du travail de gestion.

Travaux

Pour 2012, deux gros ouvrages, la réfection de l'épicerie et la réparation de l'escalier extérieur permettant l'accès aux Nos 333 à 337 de la route du Mandement réalisé par l'entreprise Béchaz. Ces deux travaux représentent plus de la moitié de la dépense.

L'appartement de 3 pièces (ex Mme Berlie), rez-de-chaussée. Sis 331, route du Mandement a été rafraîchi et loué à un jeune de la commune.

L'entretien de nos immeubles est correctement assuré et la situation comptable est saine.

M. Hutin a essayé à maintes fois de contacter des privés pour acquérir des terrains dans le but d'éventuelles constructions de logements, malheureusement, en vain.

EPICERIE

Pour des raisons de santé, le couple Schwapp a renoncé à exploiter l'épicerie de Russin à fin mars 2012.

Deux jeunes femmes, Gorete Marques et Lurdes Simao, ont repris l'exploitation du commerce. La réouverture de l'épicerie a eu lieu le 4 juin 2012, après deux mois de fermeture pour travaux. Afin de marquer l'événement et présenter les deux gérantes, la Fondation a offert une verrée à la population russinoise.



Nos charmantes gérantes de l'Epicerie de Russin



DIVERS

Etudiants du Collège Voltaire – mémoires et récits de vies – paysans de Russin /suite et fin :

La remise des travaux a eu lieu le 17 janvier 2012 au collège Voltaire. La direction du collège avait organisé une journée particulière avec pour thème « La Paysannerie ».

La Mairie et Papyrus étaient présents ainsi que les paysans qui ont participé à l'aventure.

Divers ateliers ont été proposés aux collégiens, entre autre Mme Erika Deuber Ziegler a présenté « Histoire d'un village agricole à Genève, Russin », illustré par un diaporama préparé par Papyrus.

Cette belle journée s'est terminée par une verrée offerte par la Mairie de Russin. Cette expérience laissera au cœur de chacun un très bon souvenir.



Déplacement de M. Pierre Maudet, Conseiller d'Etat, sur notre commune

Le 25 octobre 2012, a été organisé un rendez-vous avec M. Pierre Maudet, la Police et les communes qui dépendent du poste de Blandonnet (Dardagny, Grand-Saconnex, Meyrin, Russin et Satigny) pour une visite de terrains où le Conseiller d'Etat a rencontré les magistrats en charge de la sécurité.

Soupe populaire

Devenue tradition, la soupe populaire préparée par M. Yves Glatz et servie par les conseillers municipaux a remporté un bon succès, malgré le temps peu clément de décembre.



Décoration du sapin

Bravant les frimas de décembre, les conseillers municipaux ont décoré le traditionnel arbre de Noël sur la place de la mairie. Les russinois ont eu grand plaisir à découvrir un arbre, qui selon les vœux de Monsieur le Maire, fut vêtu de bleu, et dont les guirlandes scintillantes animèrent le cœur du village.



Vin communal

La vigne communale, louée à M. Blaise Desbaillet, a produit 5000 kg de Chardonnay (vendanges 2011), livrés à la cave des Perrières. La mairie a encaissé Fr 1'725.00.

Autres divers

Des cours de fitness-boxing sont organisés le mercredi à la salle communale.

Etrangers

Les étrangers ont obtenu, au niveau communal uniquement, le droit de voter, d'élire, de signer des initiatives et des référendums.

Fête des voisins

Comme chaque année, la mairie de Russin, met à votre disposition tables et bancs (devant le local voirie) pour cette traditionnelle fête.

Russinfo

Pas de journal en 2012.

Papyrus

En cette année 2012, le groupe historique PAPHYRUS a concentré son énergie à la recherche de documents, photos, articles de presse, interview diverses en vue d'établir l'histoire des 50 premières fêtes des vendanges de Russin. Et ce ne fût pas une mince affaire, plusieurs mois leur furent nécessaires, car bien évidemment lorsque l'on prépare une telle fête le premier souci n'est certainement pas de constituer des archives.

Leur travail a abouti sous la forme d'une brochure éditée par l'imprimerie Le Moléson. Elle a été proposée à la vente lors du repas de remerciement des bénévoles de la fête des Vendanges à Dardagny. Une semaine plus tard, soit du 30 novembre au 2 décembre, Papyrus a accroché, à la salle des sociétés de Russin, une exposition de photos retraçant les 50 premières fêtes. Cet événement a été très bien accueilli et les visiteurs sont venus en nombre.

Une fois n'est pas coutume, mais pour marquer la 50^{ème} fête des vendanges, PAPHYRUS avec l'aide de plusieurs de ses membres, a tenu un stand au marché. Leur but était de se présenter et de proposer leurs éditions. A cet occasion la plaquette « Tribulations de gosses de Russin » de M. Goerges Kohler a été mis en vente.

Dans le cadre des « Mémoires » Papyrus a visité des expositions à Meyrin et à Satigny. Papyrus a été reçu à Versoix par le groupe « Patrimoine versoisien ».

En fin d'année Papyrus a eu le plaisir de faire une recherche pour la famille Süss, originaire de Russin depuis le XIXe siècle. Papyrus a reçu, à deux reprises, deux frères Süss à la mairie. Ce fût une très belle expérience, chaleureuse, riche en échange.

Le comité se compose de

Mme Noëlle Vuadens	:	Présidente
M. Guy Julini	:	Vice-président
M. André Polier	:	Trésorier
M. Hubert Rossi	:	Secrétaire
Membres	:	Mme Laurence Magnin Heiniger MM. Luc Desbaillet, Norbert Dufour, Mme Sandrine Wohlers

La mairie apporte son soutien à Papyrus en lui allouant une somme de Fr 300.— par année.

Un très grand bravo à ce formidable groupe dynamique toujours à la recherche de merveilleuses idées.

DIVERS ET FUTURS PROJETS

Création d'un parking semi enterré et aménagement de la place communale

Au vu du manque de places de stationnement dans la commune, les premières discussions ont été abordées pour la création d'un parking sous le préau de l'école de Russin et l'aménagement de la place communale. Une étude de faisabilité pour le parking a été faite. La réalisation d'une maquette comprenant le parking selon les plans et l'aménagement de la place communale a été réalisée par le bureau d'architecte D2. Ces éléments ont servi à la séance d'information au public le 3 décembre 2012, séance qui a remporté un vif succès.

Est prévu une entrée et une sortie qui se feront sur le chemin des Christophes par une faible pente, la capacité est de 39 voiture, conservation de 15 places en surface, un ascenseur et un escalier donnant sur la place du Mandement, une sortie pour piétons sur le chemin des Christophes, la création de plusieurs locaux en sous-sol, nécessité de déplacer le poste de transformation de moyenne tension, une faible modification de la façade donnant sur le chemin des Christophes et par conséquent la vue du coteau, l'enlèvement de la citerne à mazout et l'alimentation au gaz de la chaudière, la suppression des marronniers du préau de l'école, transformation en surface réduite.

Enterrement des lignes / SIG

Avec la construction de 19 appartements à la route des Molards, il est envisagé de refaire cette artère et d'enterrer tant les lignes électriques que téléphoniques qui ressemblent à une vraie toile d'araignée et de remettre au goût du jour l'éclairage public (alimentation et gaz 2013, éclairage public 2014, réfection de la chaussée 2015).

Réfection de la fontaine du cimetière

Suite des travaux de restauration des deux bassins et du couvert, réfection des revêtements de sols, aménagements de bouteroues et de bancs de la fontaine couverte du cimetière à Russin.

RENSEIGNEMENTS PRATIQUES

AGIS

L'Association AGIS met en contact des personnes handicapées avec des personnes bénévoles pour du partage de loisirs.

Cases frigorifiques

La gestion du congélateur communal et des cases frigorifiques est assurée par la mairie.

Russin, cybercommune

Un site communal régulièrement mis à jour est à disposition des internautes. Un grand nombre de renseignements utiles, les procès-verbaux des séances du conseil municipal, les dates des vacances scolaires, les manifestations et bien plus encore sont à découvrir sur www.russin.ch

Locaux communaux

Toute réservation d'un local communal doit faire l'objet d'une demande à la mairie.

Passeports et cartes d'identités

Les personnes domiciliées dans la commune ont la possibilité de commander leur carte d'identité à la Mairie. Pour ce faire, il convient de fournir une photo, de présenter le livret de famille (pour les genevois) ou l'attestation d'établissement (pour les confédérés). Rappelons que la signature du titulaire de cette nouvelle carte et passeport est obligatoire dès l'âge de 7 ans et que jusqu'à l'âge de 18 ans, la signature d'un représentant légal est exigée.

Suite à l'acceptation de la biométrie, les passeports doivent être obtenus auprès du Service des Passeports, route de Chancy à Onex.

